

M2TECH YOUNG

CONVERTITORE DIGITALE/ANALOGICO 384kHz/32BIT

MANUALE UTENTE



REV. 1.0 – 1/2012

Attenzione!

Le modifiche o le alterazioni non autorizzate dal costruttore possono invalidare l'aderenza alle normative CE e rendere l'apparecchio non più adatto all'utilizzo. Il produttore declina ogni responsabilità per i danni recati a persone o cose a causa dell'uso improprio oppure del malfunzionamento di un apparecchio soggetto a modifiche non autorizzate.



Questo apparecchio soddisfa le normative CE nel caso in cui si utilizza un cavo USB di lunghezza minore di 3m: CEI EN 55022:2009 Classe B (Emissioni Irradiate), CEI EN 55024:1999, CEI EN 55024:A2/2003, CEI EN 55024:IS1/2008 (Campi Elettromagnetici a Radio Frequenza, Test di Immunità al Campo Magnetico 50Hz e Scariche Elettrostatiche – ESD).

Riciclaggio



L'etichetta sopra, visibile sul guscio dell'apparecchio, indica che il prodotto, al termine del suo utilizzo, non può essere impropriamente gestito come rifiuto generico, ma deve essere trattato come apparecchio elettrico ed elettronico da un sistema di smaltimento adeguato secondo quanto regolamentato dalla direttiva RAEE (o direttiva WEEE, Waste of Electrical and Electronic Equipment).

Una volta riciclato il prodotto in maniera adeguata, verranno evitati potenziali danni all'ambiente e alla salute dell'uomo, che potrebbero essere causati da uno smaltimento come rifiuto generico. Il riutilizzo appropriato dei materiali riduce inoltre lo spreco delle risorse. Per informazioni più approfondite sullo smaltimento di questo prodotto, vi preghiamo di contattare M2Tech Srl.

AVVERTENZA: le informazioni contenute in questo manuale sono considerate affidabili e accurate. M2Tech si riserva la facoltà di cambiare o modificare queste informazioni in qualunque momento, senza alcun preavviso. Si invitano i gentili clienti ad assicurarsi che stiano consultando la versione più recente di questo manuale.

Gentile cliente,

grazie per aver acquistato YOUNG. Lei è in possesso di un convertitore digitale/analogico di altissimo livello con numerose caratteristiche uniche, progettato per ottenere le massime prestazioni audio da un file musicale.

Anche se riprodurre musica con un PC o un Mac è oggi piuttosto facile, molto più difficile è ottenere da essi le massime prestazioni audio, a causa dei limiti intrinseci dello standard audio USB 1.1 e delle implementazioni delle interfacce audio digitali nei computer. La preghiamo di visitare il sito web M2TECH (www.m2tech.biz) per accedere alla completa documentazione riguardo a questo argomento.

YOUNG supera tutti i limiti dei normali convertitori analogico/digitali USB implementando la tecnologia HIFACE di ultima generazione, che usa driver proprietari e trasferimento dati asincrono, oltre ad un sofisticato design elettronico.

YOUNG è dotato di una completa serie di ingressi che permettono il collegamento di praticamente qualunque sorgente digitale.

Siamo sicuri che le Sue aspettative saranno soddisfatte dall'acquisto di YOUNG: sentirete i vostri CD, DVD e file musicali come mai prima d'ora, preparatevi per una nuova esperienza di ascolto!

Nadia Marino, CEO

Vi preghiamo di annotare qui sotto il numero di serie del vostro YOUNG per futuro riferimento:

S/N: _____

Data di acquisto: _____

INDICE

1. Apertura dell'Imballo e Posizionamento dell'Apparecchio.....	5
2. Pannello Frontale.....	6
3. Pannello Posteriore.....	7
4. Collegamento e Alimentazione dell'Apparecchio	8
5.1. Come ottenere il driver	9
5.2. Installare il driver su un computer con Windows	9
5.2.1. Installazione Automatica (guidata).....	9
5.2.2. Installazione manuale	11
5.3. Installare il driver su un Mac.....	12
5.4. Disinstallare il driver	14
5.4.1. Disinstallare il driver su un PC Windows dopo l'installazione effettuata con setup32.exe o setup64.exe.....	14
5.4.2. Disinstallare manualmente il driver su un PC con Windows	14
5.4.3. Disinstallare il driver su un Mac	15
6. Configurare il computer per usare lo Young	16
6.1. Configurare un PC con Windows XP.....	16
6.1.1. Configurazione per il Direct Sound con Windows XP	16
6.1.2. Configurazione per il Kernel Streaming con Windows XP	17
6.1.3. Usare Young sia in Kernel Streaming che in Direct Sound.....	17
6.2. Configurare un PC con Windows Vista o Windows 7	18
6.2.1. Configurazione per Direct Sound con Windows Vista o Windows 7	18
6.2.2. Configurazione del Kernel Streaming con Windows Vista o Windows 7.....	19
6.2.3. Configurazione per WASAPI con Windows Vista o Windows 7	19
6.3. Configurare un Mac.....	19
7.1. FooBar	20
7.2. Winamp e MediaMonkey	20
8. Configurare il Player per WASAPI: un Esempio	22
8.1. FooBar	22
9. Usare un Alimentatore Differente da Quello Standard	23
10. Pulizia dell'Apparecchio	23
11. Note sull'Uso dell'Ingresso USB	23
12. Caratteristiche Tecniche	24

1. Apertura dell'Imballo e Posizionamento dell'Apparecchio

Posizionate la scatola su un tavolo e apritela rimuovendo o tagliando il nastro adesivo. Estraiete il coperchio superiore di foam. Dovreste trovare i seguenti articoli:

- uno YOUNG DAC;
- un alimentatore da muro;
- un cavo USB A-B.

Se uno o più articoli dovessero mancare, vi preghiamo di contattare il vostro rivenditore.

Estraete lo YOUNG dal contenitore in foam e posizionatelo su una base stabile, lontano da sorgenti di calore. Evitate la luce del sole diretta sull'apparecchio. Lasciate spazio sufficiente attorno all'apparecchio per la ventilazione. Lo YOUNG è un progetto ad alta efficienza, per cui durante il funzionamento viene prodotto poco calore; tuttavia è meglio garantire un adeguato movimento d'aria. Evitate che fumo, umidità, sporcizia e acqua raggiungano l'apparecchio.

Non posizionate l'apparecchio su tappeti spessi o dentro una scatola o all'interno di un mobile, o in stretto contatto con tende.

2. Pannello Frontale

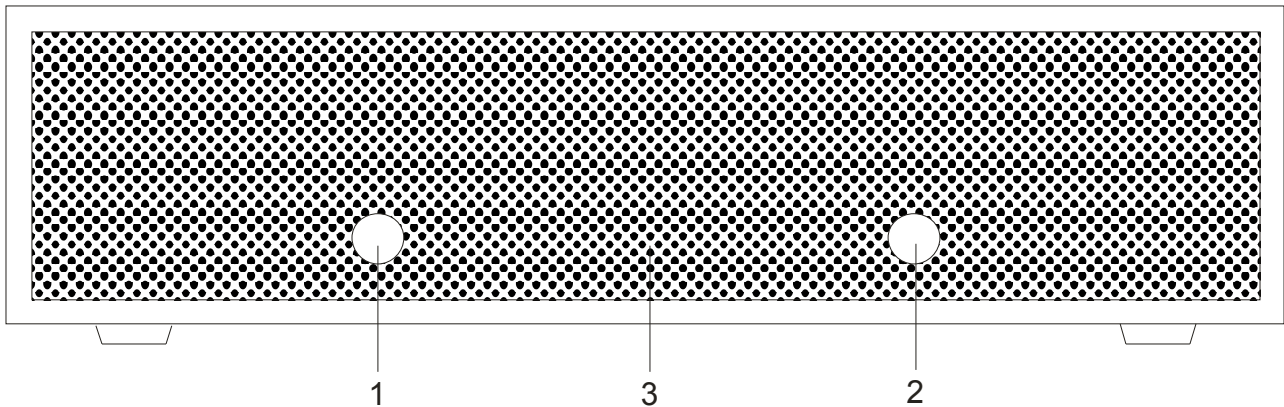


Figura 1

1) Pulsante di standby. Premere questo pulsante per porre l'unità in standby. Quando si trova in standby, l'unità non produce suono ed il display è spento. Lo standby termina quando si preme uno qualunque dei pulsanti del pannello frontale.

2) Pulsante di selezione degli ingressi. Premere questo pulsante per cambiare l'ingresso selezionato. Gli ingressi sono selezionati ciclicamente premendo consecutivamente il pulsante..

3) Display. Display multifunzione a tre caratteri a matrice di LED. Mentre si seleziona l'ingresso, mostra l'ingresso selezionato. Durante il normale funzionamento, indica la frequenza di campionamento della musica che si sta ascoltando. Un trattino indica la perdita dell'aggancio.

3. Pannello Posteriore

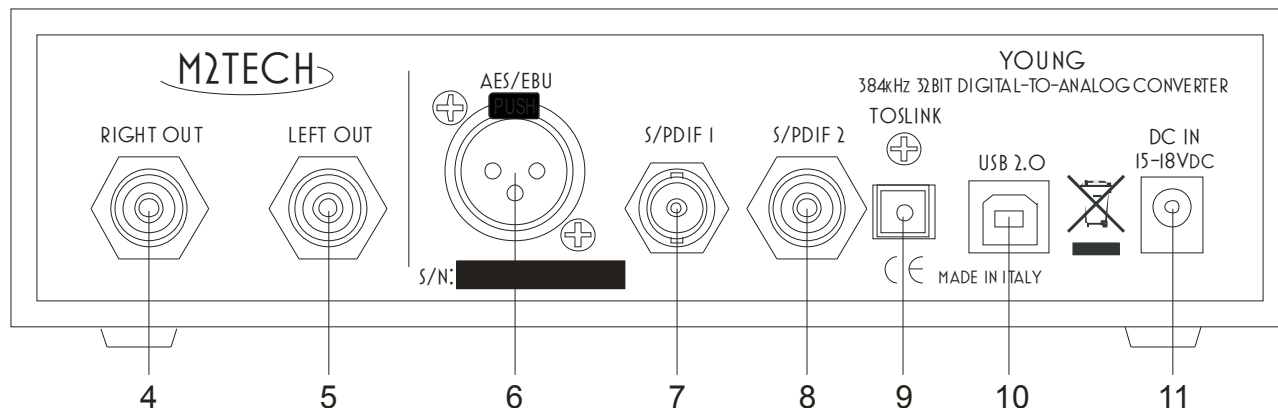


Figura 2

4) Uscita analogical del canale destro. Collegare al canale destro dell'ingresso dell'amplificatore o preamplificatore. Connettore femmina RCA.

5) Uscita analogical del canale sinistro. Collegare al canale sinistro dell'ingresso dell'amplificatore o preamplificatore. Connettore femmina RCA.

6) Ingresso digitale AES/EBU. Accetta flussi AES/EBU sia in formato professionale che consumer. Connettore femmina XLR.

7, 8) Ingressi digitali S/PDIF. Accettano flussi S/PDIF. Connettori femmina RCA e BNC a 75 Ohm.

9) Ingresso digitale ottico Toslink™. Ingresso ottico per cavi Toslink™. Connettore Toslink™.

10) Ingresso USB 2.0. Collegare ad un PC o Macintosh con un cavo A-B compatibile USB 2.0. Connettore USB 2.0 B femmina.

11) Ingresso dell'alimentazione. Collegare l'alimentatore da muro fornito con l'apparecchio o qualunque altro alimentatore da 15-18V/500mA. Jack femmina per alimentazione da 5.5mm/2.1mm (il contatto centrale è il positivo, ingresso protetto contro l'inversione di polarità).

4. Collegamento e Alimentazione dell'Apparecchio

Fare riferimento alla sezione 3, "Pannello Posteriore".

Collegare la spina "B" del cavo USB A-B 2.0 al connettore USB (Figura 2, 10) dello YOUNG.

Collegare la spina "A" del cavo USB A-B 2.0 ad una porta USB 2.0 del vostro computer.

Collegare due cavi di segnale alle uscite analogiche dello YOUNG (Figura 2, 4/5) e all'ingresso del vostro amplificatore/preamplificatore.

Collegare cavi digitali dalle vostre sorgenti digitali (CD player, registratore DAT, ricevitore DAB/DVB/sat) agli ingressi digitali dello YOUNG (Figura 2, 6-9).

Collegare l'alimentatore in dotazione o qualunque altro alimentatore da 15-18V/500mA al connettore di alimentazione (Figura 2, 11) dello YOUNG. Premere un pulsante e lo YOUNG si attiverà.

Se sul vostro computer non è stato ancora installato il driver, potrebbe attivarsi una procedura automatica di installazione del driver.

Nota : se si vuole evitare l'installazione automatica del driver, collegare lo YOUNG al computer dopo aver trasferito manualmente il driver sul computer (vedere sezione 5).

5. Installazione del Driver

5.1. Come ottenere il driver

I driver per lo YOUNG sono disponibili sul sito web M2Tech nella pagina dedicate allo YOUNG ed in quella per il download (www.m2tech.biz/young.html e www.m2tech.biz/all.html). Scaricate il driver necessario per il vostro computer e sistema operativo. I driver Windows sono contenuti in file zip, i driver per Mac sono contenuti in archivi dmg a loro volta incapsulati in file zip.

5.2. Installare il driver su un computer con Windows

Create una cartella temporanea nell'hard disk del vostro computer (potete anche crearla sul desktop). Poi, fate doppio click sul file zip per aprirlo. Selezionate e trascinate tutti i file nella cartella temporanea: questa operazione scompatta automaticamente tutti i file.

5.2.1. Installazione Automatica (guidata)

Accendete lo YOUNG e collegatelo al PC. Dopo il processo di negoziazione, viene automaticamente lanciato il programma di installazione guidata. Selezionate l'opzione "Non Ora" come in Figura 3.

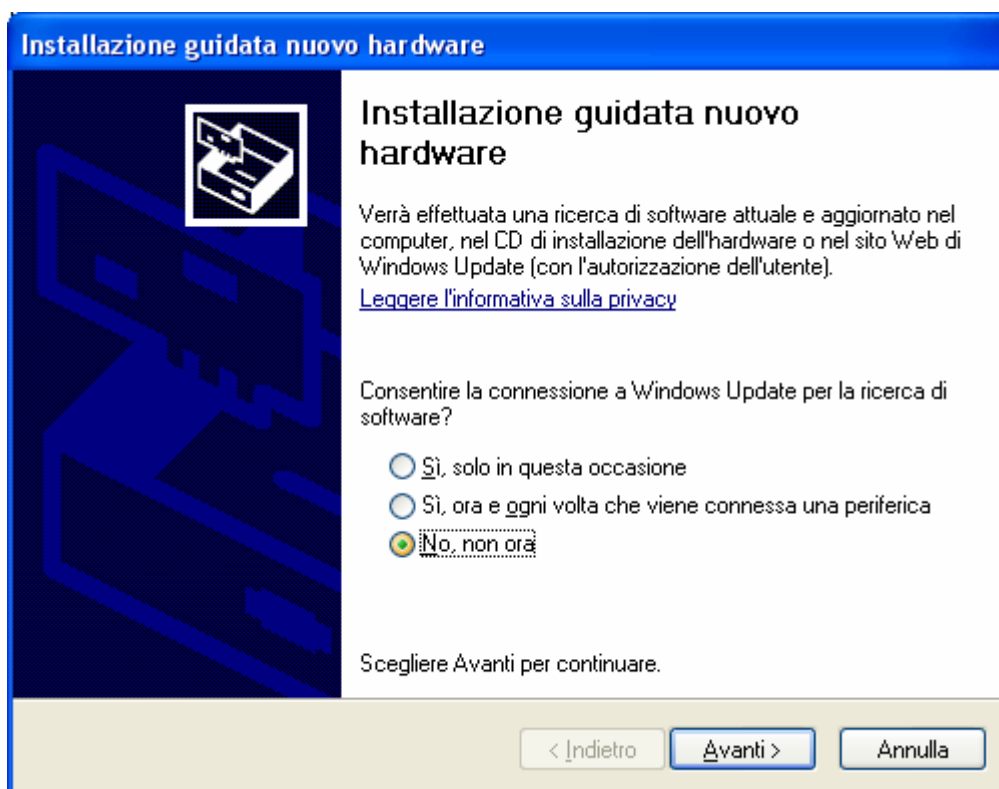


Figura 3

Cliccate sul pulsante per procedere. Appare una finestra come in Figura 4:

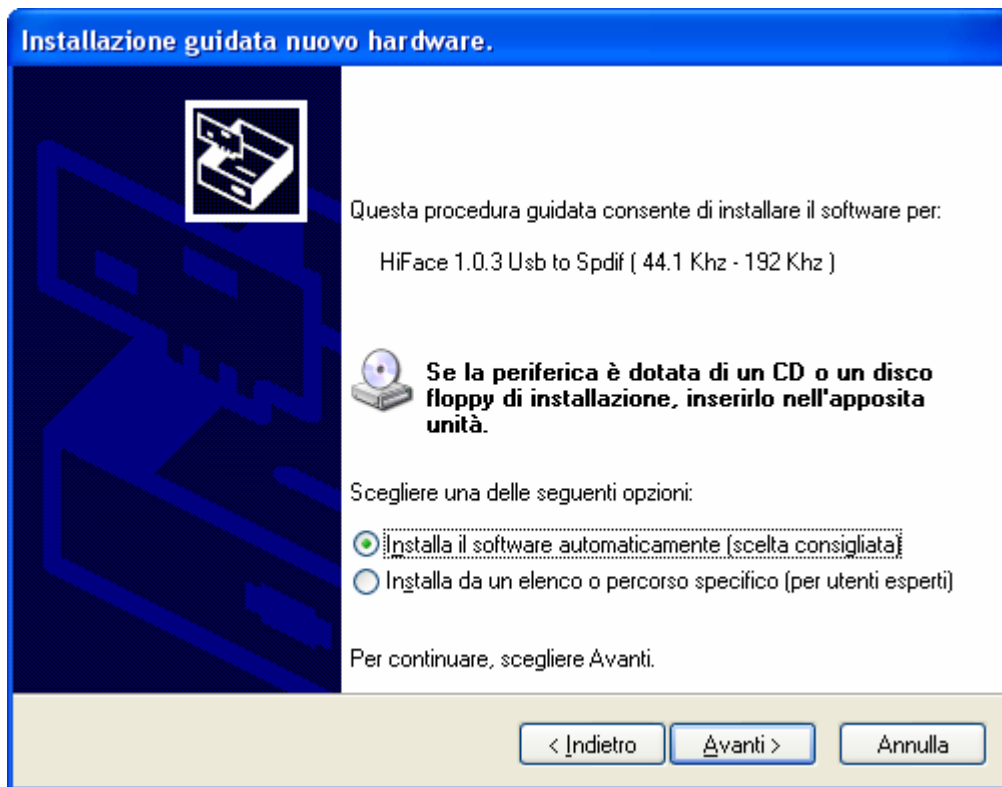


Figura 4

Scegliete l'installazione automatica (come raccomandato) e procedete al passo successivo. Indicate la cartella in cui avete precedentemente scompattato il driver e procedete con l'installazione. Comparirà la finestra mostrata in Figura 5:



Figura 5

Cliccate su Continua. L'installazione procederà fino al completamento. Comparirà la finestra di Figura 6. Cliccate su Fine per completare l'installazione del Driver.

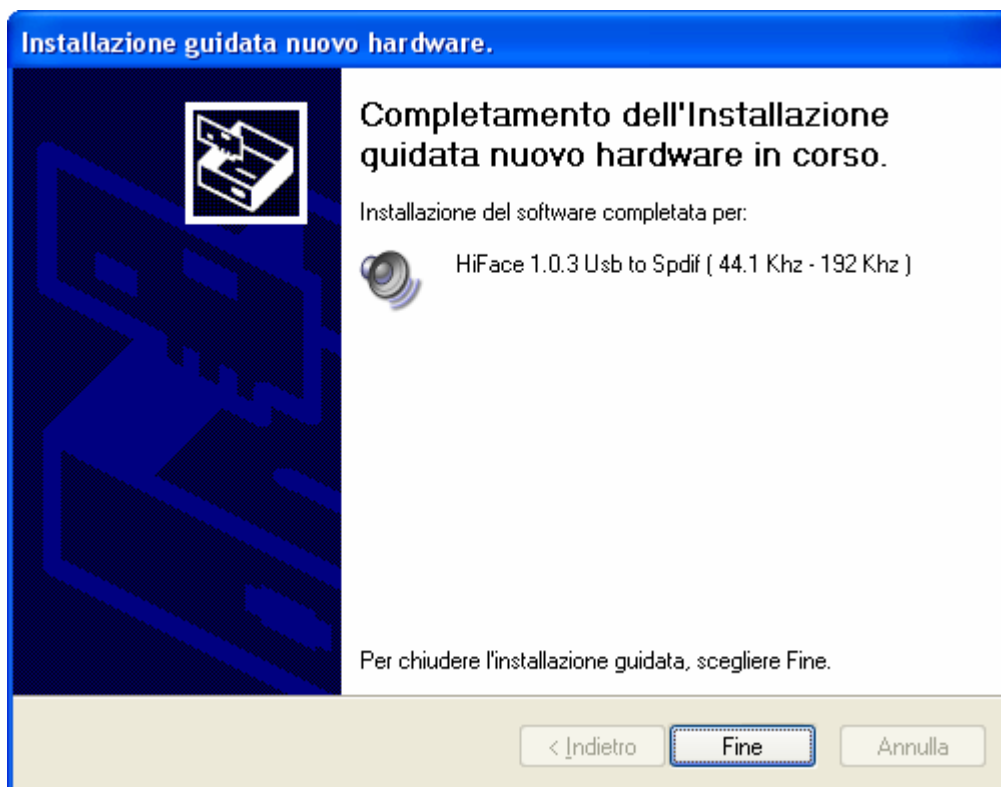


Figura 6

Nota: l'aspetto del wizard e la procedura di installazione guidata possono leggermente differire da XP a Vista e Windows 7.

5.2.2. Installazione manuale

Talvolta è necessario o consigliabile installare il driver manualmente. Il pacchetto di installazione contiene due utility di installazione, "setup32.exe" e "setup64.exe". Il primo è per i sistemi operativi a 32 bit, mentre il secondo è per quelli a 64 bit. Senza connettere lo YOUNG al PC, eseguire "setup64.exe" o "setup32.exe", a seconda del sistema operativo installato sul vostro PC.

Al termine dell'esecuzione i file del driver si troveranno sull'hard disk del vostro PC, nella posizione corretta. A questo punto, collegate lo YOUNG: il PC riconoscerà il DAC ed effettuerà l'attivazione del driver con un procedimento simile a quello descritto al punto 5.2.1.

5.3. Installare il driver su un Mac

Fare doppio click sul file zip per aprirlo. Esso contiene un singolo file dmg. Estraietelo dallo zip e fate doppio click su di esso per aprirlo. Contiene a sua volta solo un file pkg. Fate doppio click su di esso per iniziare l'installazione del driver. Comparirà la finestra mostrata in Figura 7.



Figura 7

Cliccate sul pulsante Continua. Il processo di installazione proseguirà e comparirà la finestra mostrata in Figura 8.

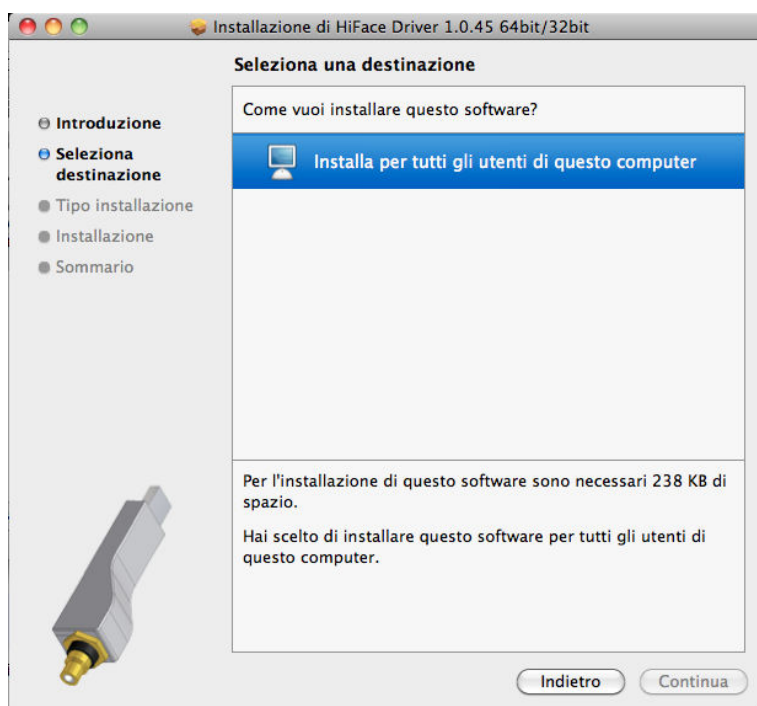


Figura 8

Selezionate “Installa per tutti gli utenti”, e cliccate sul pulsante Continua. Comparirà un'altra finestra come in Figura 9 e vi verrà chiesto di digitare la password dell'amministratore. Dopo averlo fatto il processo di installazione proseguirà e vi verrà chiesta una conferma per continuare il processo, fino al riavvio del computer. Cliccate sul pulsante Continuare Installazione.

L'installazione proseguirà finché comparirà la finestra finale che annuncia la corretta installazione del driver.

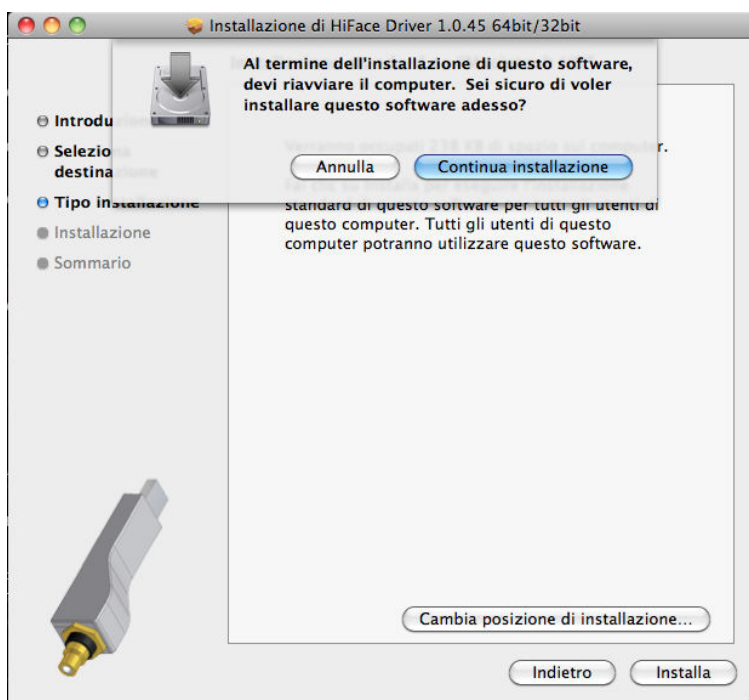


Figura 9

Cliccate sul pulsante Riavvia per completare il processo di installazione come indicato in Figura 10.

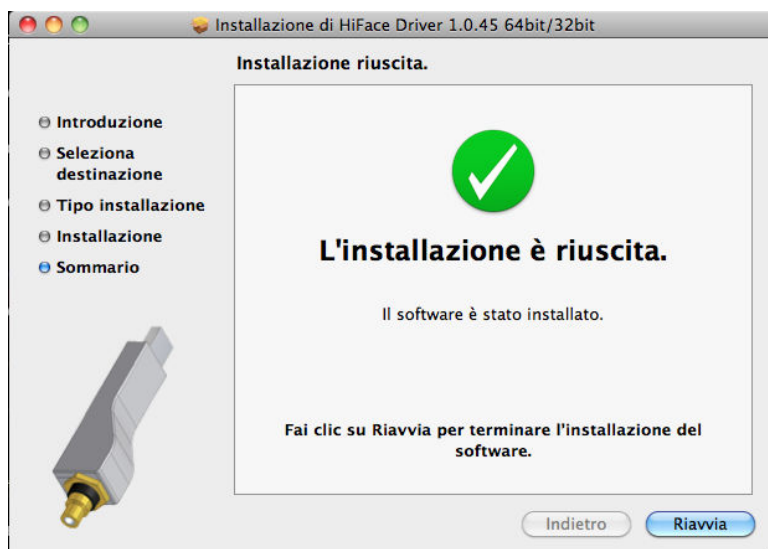


Figura 10

5.4. Disinstallare il driver

Talvolta è necessario disinstallare il driver per tornare ad una versione precedente. E' una procedura semplice che dipende dal sistema operativo e da come il driver è stato installato.

5.4.1. Disinstallare il driver su un PC Windows dopo l'installazione effettuata con setup32.exe o setup64.exe

Andare al pannello di controllo e lanciate l'utility "Installazione Applicazioni". Cercate il driver YOUNG nella lista. Fate doppio click su di esso per lanciare la disinstallazione.

5.4.2. Disinstallare manualmente il driver su un PC con Windows

Collegate lo YOUNG al PC. Andate al pannello di controllo e lanciate la utility "Sistema", poi selezionate l'etichetta Hardware. Aprite la finestra di gestione delle periferiche (Vedere Figura 11). Troverete lo YOUNG elencato sotto la voce Audio, Video e Controller Giochi.

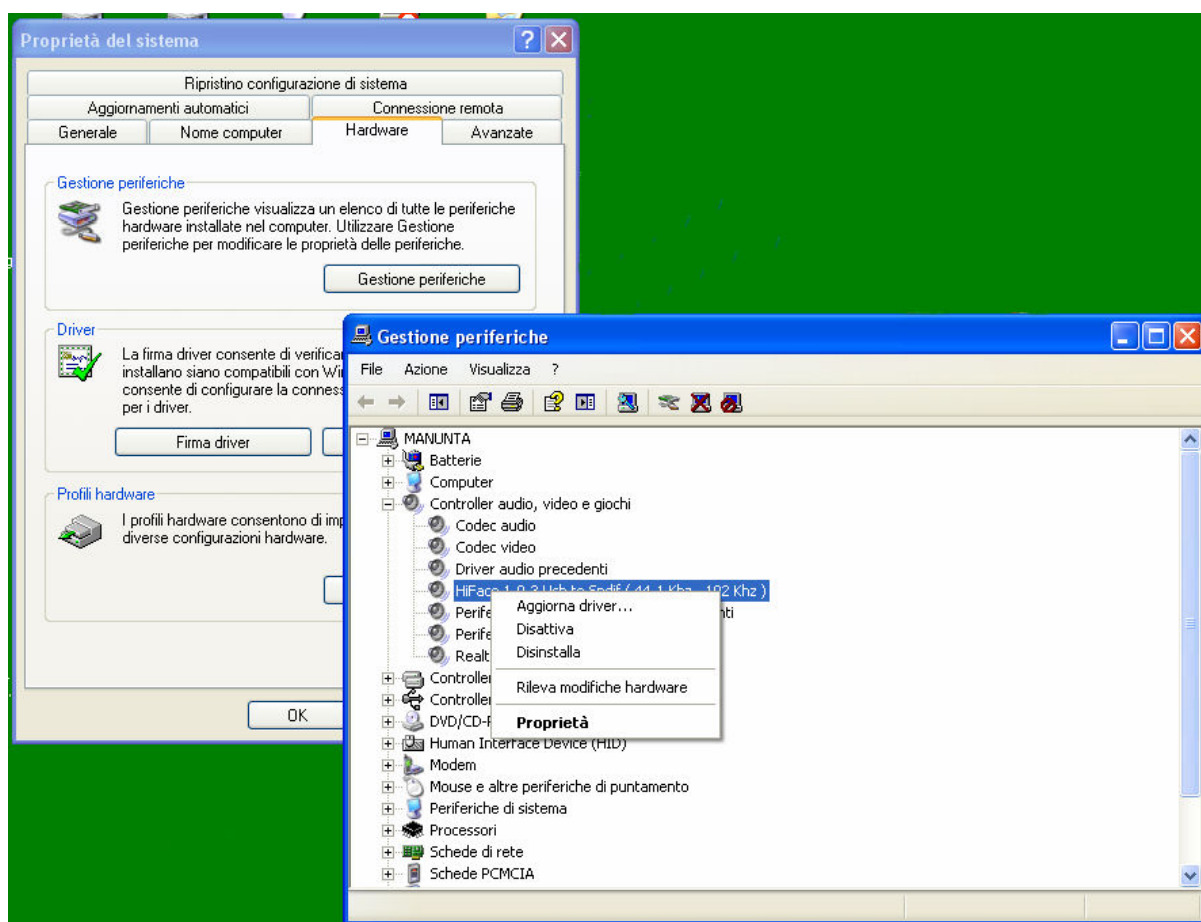


Figura 11

Cliccate col tasto destro per accedere alle azioni possibili.
Selezionate “Disinstalla”.

5.4.3. Disinstallare il driver su un Mac

Aprirete una console, quindi digitate i seguenti comandi:

```
sudo mv /System/Library/Extensions/Young.kext /tmp  
sudo touch /System/Library/Extensions  
sudo pkgutil --forget com.m2tech.driver
```

Quindi, riavviate il Mac.

6. Configurare il computer per usare lo Young

6.1. Configurare un PC con Windows XP

Un PC con Windows XP può usare lo YOUNG in due diversi modi: Direct Sound (DS) e Kernel Streaming (KS). Il primo è adatto a player che non possono funzionare in Kernel Streaming (come Windows Media Player e iTunes) o per l'Internet streaming, mentre il secondo può essere scelto (per ottenere migliori prestazioni) con player che possono funzionare in Kernel Streaming (come FooBar, Winamp, Monkey Media, JRiver).

6.1.1. Configurazione per il Direct Sound con Windows XP

Collegare lo YOUNG al vostro PC. Poi aprirete il Pannello di Controllo e lanciate la utilità Suoni e Periferiche Audio.

Selezionate il tab Audio. Nel menu a tendina Periferica Predefinita dell'area Riproduzione Suoni, selezionate "KS M2Tech 384/32 DAC" (vedere Figura 12).



Figure 12

Quindi, selezionate il tab "Voce". Di nuovo, selezionate "Young Kernel Streaming" nel menu a tendina dell'area Riproduzione Suoni. Premere sul pulsante OK. Tenete presente

che anche se la periferica è elencata come “kernel streaming”, essa opererà in Direct Sound quando viene selezionata in questa finestra.

Da ora in poi, a meno che lo YOUNG non venga disconnesso o i settaggi vengano modificati nuovamente, lo YOUNG è la periferica audio che tutti i programmi useranno quando funzioneranno in Direct Sound.

6.1.2. Configurazione per il Kernel Streaming con Windows XP

Kernel Streaming non ha un’impostazione standard in Windows XP. KS deve essere selezionato nello specifico player che scegliete di usare.

Per esempio, quando si usa FooBar, con lo YOUNG collegato al PC andate nella sezione File/Preferences/Playback /Output del player e selezionate “KS: M2Tech 384/32 DAC” come dispositivo di uscita. Altri player richiederanno differenti impostazioni (vedere sezione 7).

6.1.3. Usare Young sia in Kernel Streaming che in Direct Sound

Quando lo YOUNG è selezionato come periferica audio predefinita, è possibile usarlo anche in Kernel Streaming, con una accortezza. Quando lo si usa in KS, è necessario che nessun’altra periferica accede allo YOUNG in DS. Se questo accade, il Kernel Mixer di XP prende controllo del driver dello YOUNG e da allora in poi nessuna applicazione KS può accedere al DAC, a meno di non riavviare il computer o scollegare e ricollegare lo YOUNG al PC.

5.2. Configurare un PC con Windows Vista o Windows 7

Un PC con Windows Vista o Windows 7 può usare lo YOUNG in tre differenti modi: Direct Sound (DS), Kernel Streaming (KS) and WASAPI. DS è adatto a player che non possono funzionare né in Kernel Streaming né con WASAPI o per l'Internet streaming; KS può essere scelto (per migliori prestazioni) con player che possono funzionare in Kernel Streaming (come FooBar, Winamp, Monkey Media, JRiver). WASAPI (Windows Audio Standard API) è una interfaccia audio standard per player audio che permette di ottenere le stesse prestazioni del KS con applicazioni che non possono funzionare in KS, al costo di un maggiore carico per la CPU.

6.2.1. Configurazione per Direct Sound con Windows Vista o Windows 7

Aprire il Pannello di Controllo e selezionate Hardware e Suoni. Under Audio, cliccate su Gestione Dispositivi Audio. Apparirà la seguente finestra, in cui è elencato lo YOUNG. Scegliete lo YOUNG quale dispositivo predefinito. Quindi, cliccate su OK.

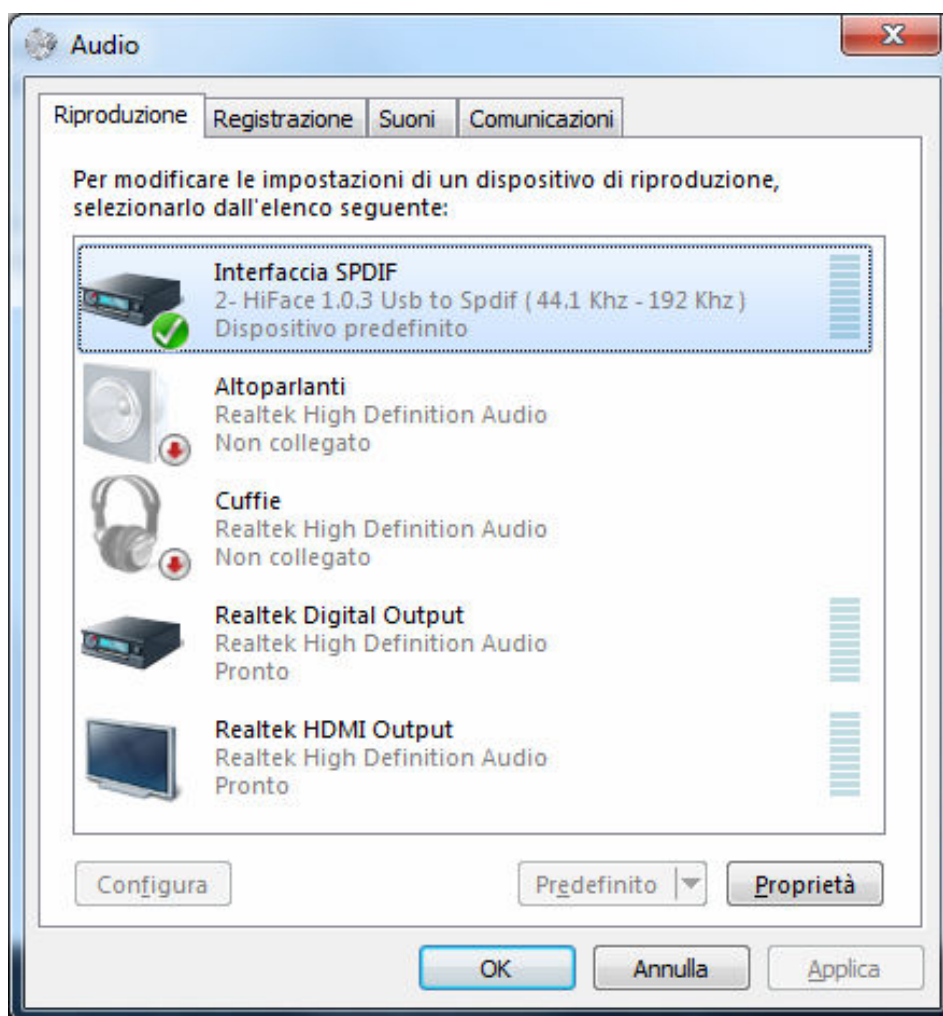


Figura 13

6.2.2. Configurazione del Kernel Streaming con Windows Vista o Windows 7

Come per Windows XP, il Kernel Streaming non ha impostazioni standard in Windows Vista e Windows 7. KS deve essere selezionato nello specifico player che scegliete di usare.

Per esempio, quando usate FooBar, con lo YOUNG collegato al PC andate nella sezione File/Preferences/Playback /Output del player e selezionate “KS: M2Tech 384/32 DAC” come dispositivo di uscita. Altri player richiederanno impostazioni differenti (vedere sezione 7).

6.2.3. Configurazione per WASAPI con Windows Vista o Windows 7

Come capita con il Kernel Streaming, non è possibile accedere a WASAPI direttamente. WASAPI deve essere selezionato nello specifico player che scegliete di usare.

Per esempio, usando FooBar, con lo YOUNG collegato al PC, andate alla sezione File/Preferences/Playback /Output del player e selezionate “WASAPI: M2Tech 384/32 DAC” come dispositivo di uscita. Altri player richiederanno differenti impostazioni (vedere sezione 7).

6.3. Configurare un Mac

Andate nelle Preferenze di Sistema e selezionate Suono. Comparirà la seguente finestra. Selezionate M2Tech 384/32 DAC per l'uscita come indicato in Figura 14.

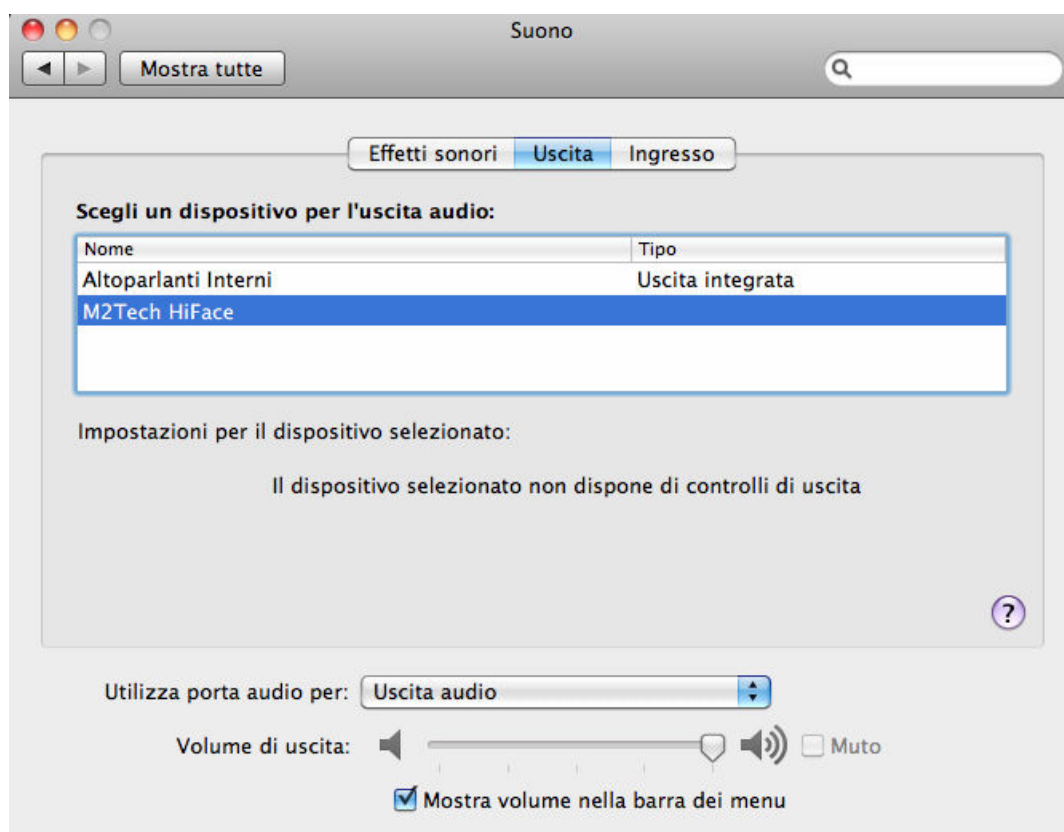


Figura 14

7. Configurare il Player per il Kernel Streaming: Alcuni Esempi

7.1. FooBar

Per usare FooBar in KS è necessario scaricare la DLL per il Kernel Streaming dal sito web FooBar2000 e installarla nella sotto-cartella Components dentro la cartella principale FooBar2000 nel vostro hard disk. La DLL può essere trovata a http://www.foobar2000.org/components/view/foo_out_ks (cliccare su Download). E' una cartella zip che contiene la DLL. Estratela dallo zip e copiatela nella cartella Components. Poi, riavviate FooBar, andate nella sua sezione File/Preferences/Playback/Output e impostate i parametri come da Figura 15.

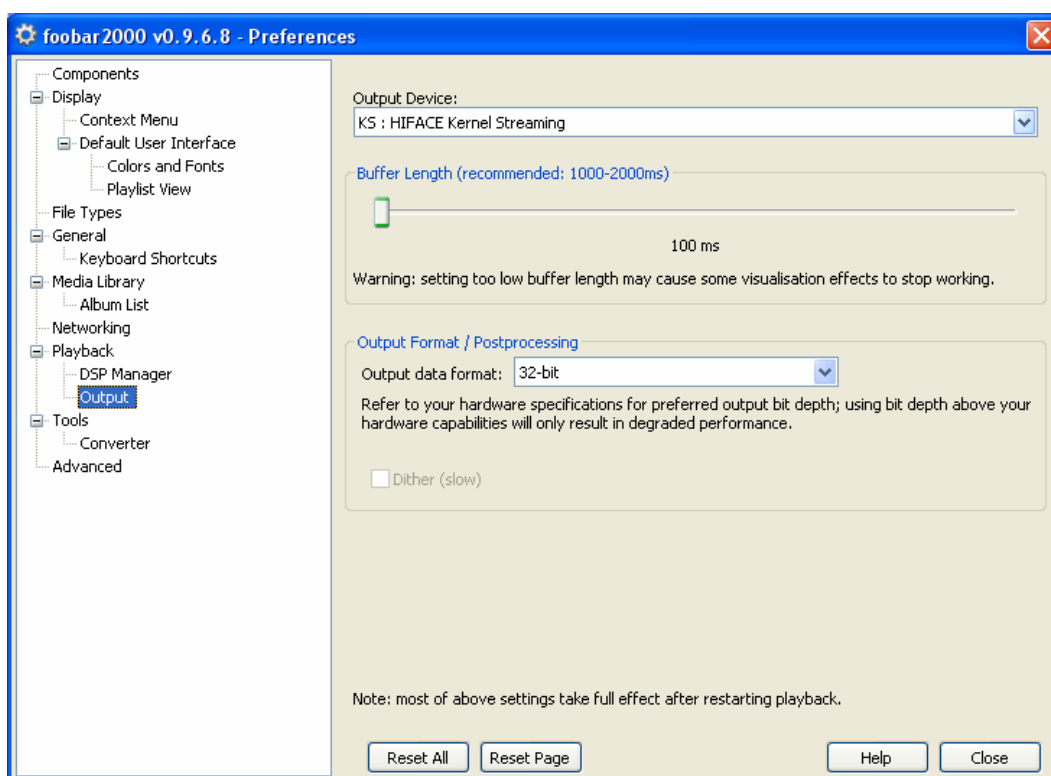


Figura 15

7.2. Winamp e MediaMonkey

Questi due player sono in realtà lo stesso player con differenti estetiche, per cui possono condividere gli stessi plug-in. Un plug-in gratuito per il Kernel Streaming a cura di Steve Monks è disponibile su Internet (<http://www.stevemonks.com/ksplugin/>) e può essere usato per abilitare il funzionamento in Kernel Streaming di questi due player. Scaricate il file zip, estraete il file DLL e copiatelo nella cartella Plugins dentro la cartella principale di Winamp.

Con lo YOUNG collegato, cliccate col tasto destro su Winamp e selezionate Display/Select Plug-ins. Comparirà la finestra Preferences di Winamp (vedere Figura 16).

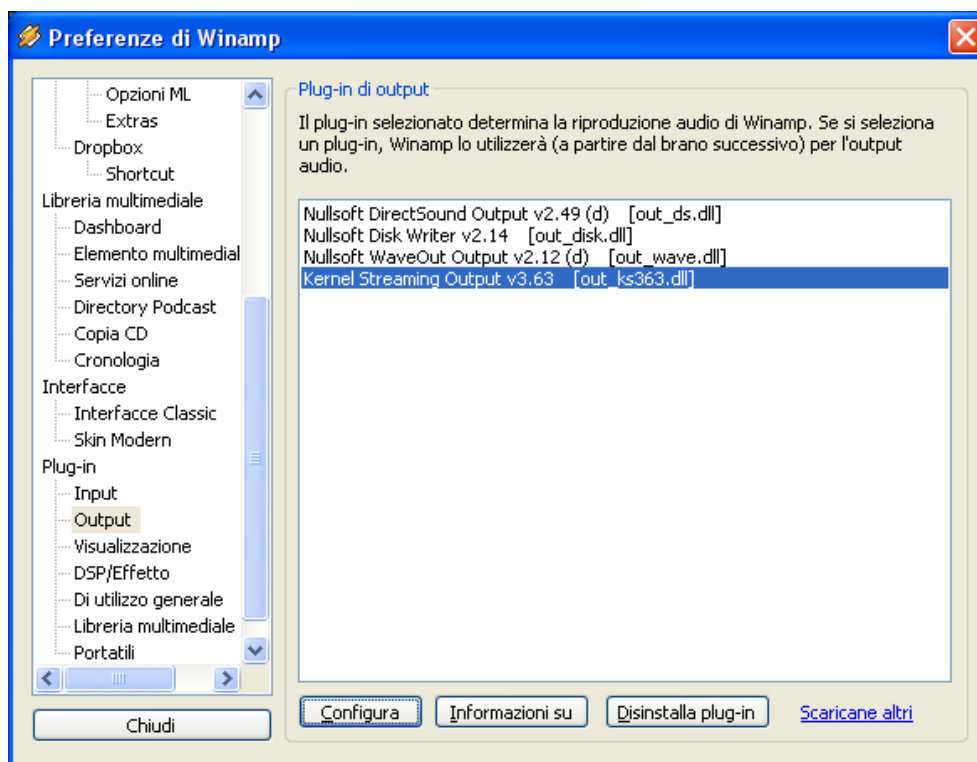


Figura 16

Andate a Plug-in/Output e selezionate “Kernel Streaming Output”. Poi cliccate sul pulsante Configura. Scegliete “YOUNG Kernel Streaming” nella lista dei dispositivi di uscita (Figura 17).

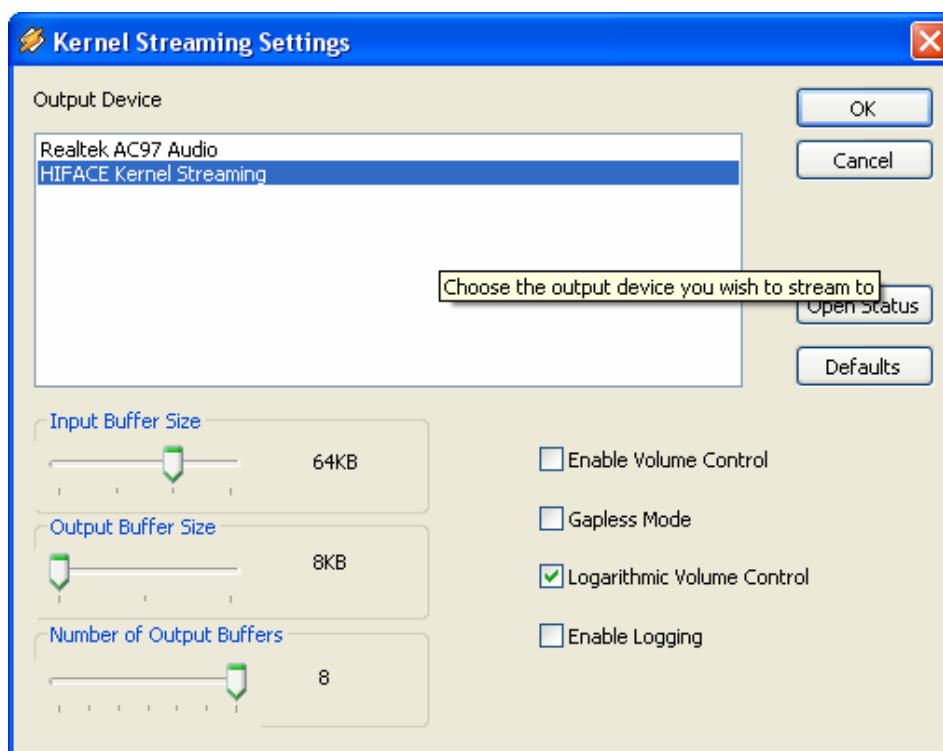


Figura 17

8. Configurare il Player per WASAPI: un Esempio

8.1. FooBar

Per usare FooBar con WASAPI sotto Windows 7 è necessario scaricare la DLL per WASAPI dal sito web FooBar2000 e installarla nella sotto-cartella Components dentro la cartella principale di FooBar2000 nel vostro hard disk. La DLL può essere trovata a http://www.foobar2000.org/components/view/foo_out_wasapi (cliccare su Download). E' un file zip che contiene la DLL. Estratetela dallo zip e copiatela nella cartella Components. Quindi, riavviate FooBar, andate a File/Preferences/Playback/Output e impostate i parametri come da Figura 18.

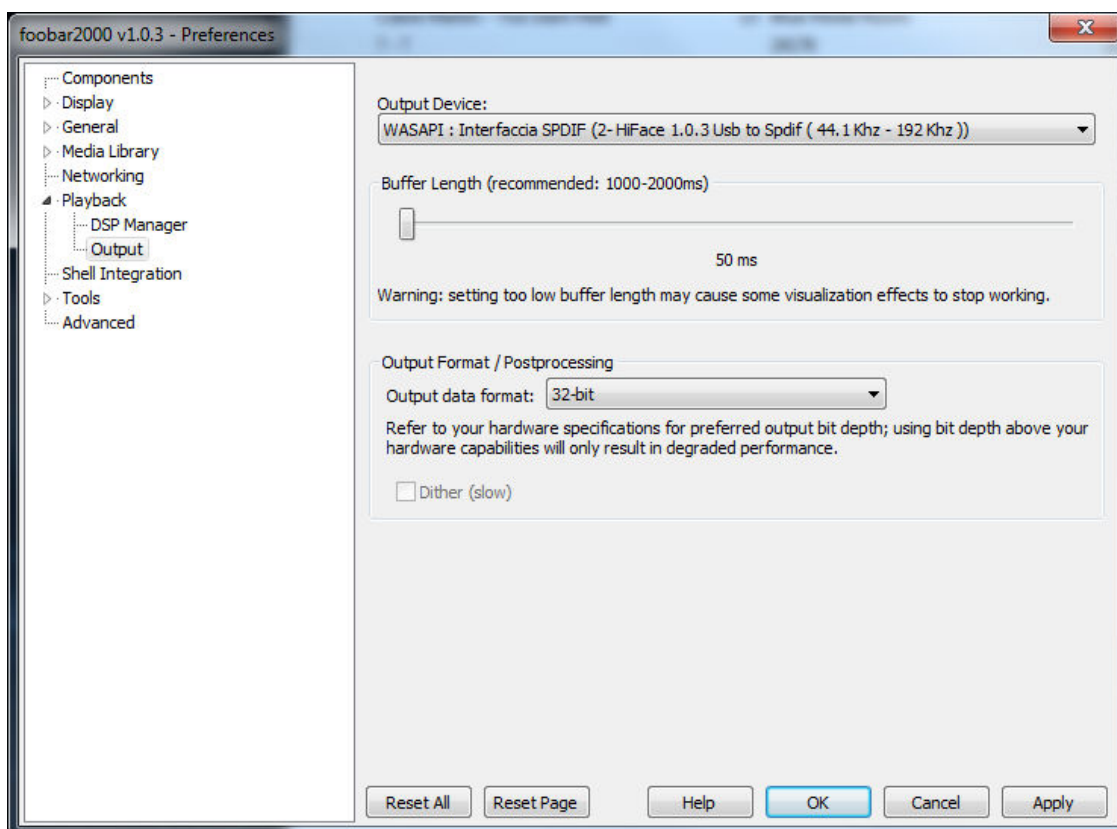


Figura 18

9. Usare un Alimentatore Differente da Quello Standard

Lo YOUNG è dotato di un alimentatore da muro da 15V/1A. Questa unità è stata scelta per soddisfare i requisiti di potenza e qualità dello YOUNG e permette prestazioni molto elevate. Ciò nonostante, un alimentatore più performante (e più costoso) potrebbe permettere di raggiungere il limite estremo delle prestazioni dello YOUNG.

Avvertiamo gli utenti che l'uso di un alimentatore differente da quello incluso nella dotazione invaliderà la garanzia: non verrà accettato alcun reclamo in garanzia per danni dovuti all'uso di un alimentatore differente da quello in dotazione o da altre unità specificatamente progettate da M2Tech per lo YOUNG.

Qualora l'utente decidesse di usare un altro alimentatore, è necessario che osservi le specifiche elencate nella sezione 11.

10. Pulizia dell'Apparecchio

Lo YOUNG dovrebbe essere pulito con un panno morbido leggermente umido. Non usare alcool o altri detergenti per evitare di danneggiare l'unità.

11. Note sull'Uso dell'Ingresso USB

A seconda del PC o Mac utilizzato, è necessario prima collegare e poi accendere lo YOUNG, oppure prima accendere e poi collegare lo YOUNG. Si prega di provare entrambe le sequenze per vedere quale è più adatta al vostro computer.

E' anche necessario prestare attenzione quando si passa dall'ingresso USB ad altri ingressi e viceversa. E' sempre una buona abitudine fermare il player sul computer prima di passare ad un altro ingresso.

12. Caratteristiche Tecniche

Frequenze di campionamento: 44,1, 48, 88,2, 96, 176,4*, 192*, 352,8**, 384kHz**
Risoluzione: da 16 a 32 bits***
USB: 2.0 high speed

Precisione del clock: +/-10ppm da 0 a 60°C, 2ppm tipica @ 25°C

Sensibilità ingresso S/PDIF: 0,5V_{pp} +/-0,1V
Impedenza ingresso S/PDIF: 75 Ohm
Sensibilità ingresso AES/EBU: 2V_{pp} +/- 0,5V
Impedenza ingresso AES/EBU: 110 Ohm

Bit-rate degli ingressi S/PDIF e AES/EBU: fino a 24,576Mbps (fino a 192kHz di
frequenza di campionamento)

Bit-rate dell'ingressi Toslink™: fino a 15Mbps (fino a 96kHz di frequenza di
campionamento)

Tensione di uscita analogica: 2,65V_{rms} @ 0dBFS
THD+N: 0,0003% (1kHz @ 0dBFS, 0-22kHz)
S/N ratio: 122dB (pesati A)

Requisiti minimi: 1.3GHz CPU clock, 1GB RAM, porta USB 2.0

Tensione di alimentazione: da 15 a 18V_{DC} (20V_{DC} massimi)
Assorbimento: 240mA @ 15V (uscite non caricate)

Dimensioni: 200x50x200mm (w x h x d, cabinet)
200x55x210mm (w x h x d, con connettori e piedini)
360x120x260mm (w x h x d, imballo)

Peso: 1.7kg (Solo DAC)
3kg (confezione)

* Tutti gli ingressi eccetto il Toslink™. A seconda della fibra utilizzata e della potenza del trasmettitore, è possibile ottenere l'aggancio con 176,4kHz e 192kHz anche sull'ingresso Toslink™, ma questa prestazione non è garantita.

** Solo ingresso USB.

*** 32 bit sono accettati solo sull'ingresso USB.